



COMUNE DI ENTRATICO
PROVINCIA DI BERGAMO

RELAZIONE AL
RENDICONTO DI BILANCIO
ANNO 2009

PREMESSA

Il Testo unico degli Enti Locali approvato con il Decreto Legislativo 267/2000, come è noto dispone che la Giunta comunale alleggi al Conto consuntivo del Comune una relazione illustrativa che esprima le valutazioni di efficacia dell'azione condotta sulla base dei risultati conseguiti, in rapporto ai programmi ed ai costi sostenuti.

E' una disposizione questa che si prefigge, in primo luogo, di dare attuazione al principio della trasparenza e di verifica dell'azione amministrativa in un momento particolarmente importante qual è la discussione ed approvazione, in sede di Consiglio comunale, del Conto consuntivo.

Le condizioni economiche e sociali che fanno da sfondo alla stesura del Rendiconto di Bilancio 2009 stanno caratterizzando, in modo non certo positivo, anche i bilanci finanziari dei Comuni, chiamati come sono ad erogare alla cittadinanza servizi adeguati ai tempi e alle moderne esigenze senza poter spesso contare sulle necessarie risorse.

La Giunta comunale nello svolgere la propria azione amministrativa è chiamata, oggi più che mai, a compiere scelte attente ed oculate finalizzate all'erogazione di servizi sempre più rispondenti alle reali necessità della cittadinanza; il tutto attraverso lo sviluppo di attività che sappiamo garantire la massima efficienza, offerta a costi economicamente sostenibili.

Una sfida, questa, che vede coinvolti non solo gli Amministratori pubblici, ma anche tutte le diverse componenti sociali presenti sul territorio, e che trova nella valorizzazione delle competenze professionali del personale dipendente e delle strutture organizzative interne, il modo migliore di operare al fine di poter disporre di una macchina pubblica efficiente, snella e flessibile.

Le scelte compiute durante lo scorso anno, sono state improntate ad una attenta gestione delle risorse disponibili ripartite nei diversi capitoli di spesa, riservando particolare attenzione a tutte quelle iniziative destinate ad elevare la "qualità della vita" e a mantenere, e possibilmente migliorare i servizi offerti dall'Amministrazione comunale.

L'avanzo di amministrazione evidenziato dal Rendiconto di bilancio per l'anno 2009 è pari ad euro 65.860,43.

Questo risultato economico limitato evidenzia una gestione efficace delle attività programmatiche che la Giunta comunale si era riproposta di assolvere nel corso del 2009 e dimostra altresì che le risorse disponibili, se pur carenti, vengono ben individuate e finalizzate allo svolgimento delle molteplici iniziative che ogni anno vengono promosse.

Nella presente relazione, oltre che a portare a conoscenza dei Sigg. Consiglieri e della cittadinanza le peculiarità e le attività alle quali i Comuni sono tenuti ad adempiere, verranno esaminate in modo non esclusivamente tecnico e contabile, le varie voci che compongono il Bilancio finanziario dell'Ente, distinto fra Bilancio corrente e Bilancio Investimenti, entrate correnti, spese correnti e in conto capitale.

Di seguito verranno presentati, in modo chiaro e semplificato, i vari elementi che hanno determinato il risultato economico sopra citato.

IL SINDACO
Brignoli Fabio

LE ATTIVITA' DEL COMUNE

Al fine di favorire una maggiore comprensione dei dati riguardanti il conto consuntivo dell'ente riteniamo utile illustrare ai Consiglieri come già fatto per i conti consuntivi degli anni precedenti, le competenze dei Comuni, stabilite dal D.L.gs. 267/2000 che all'art. 13 cita:

“ Spettano al comune tutte le funzioni amministrative che riguardano la popolazione ed il territorio comunale, precipuamente nei settori organici dei servizi alla persona e alla comunità,

dell'assetto ed utilizzazione del territorio e dello sviluppo economico, salvo quanto non sia espressamente attribuito ad altri soggetti dalla legge statale o regionale, secondo le rispettive competenze”

A titolo esemplificativo si precisa che l'attività dell'ente investe principalmente i seguenti servizi:

GESTIONE DEL TERRITORIO E DELLE SCELTE URBANISTICHE per garantire uno sviluppo equilibrato del nostro territorio che sappia conciliare le nuove esigenze di crescita, con la necessità di rispettare e salvaguardare le peculiarità ambientali del paese;

VIABILITA' E MANUTENZIONI per garantire un adeguato utilizzo delle strade e delle attrezzature pubbliche presenti sul territorio;

L'AMBIENTE circostante proposto come risorsa da conoscere, rispettare e valorizzare in tutti i suoi ambiti, consapevoli che un'attenta politica di salvaguardia del territorio è equiparata da un'adeguata qualità della vita;

L'EROGAZIONE DI SERVIZI necessari ed indispensabili alla popolazione, quali l'erogazione di acqua potabile, lo smaltimento rifiuti ecc.;

L'ISTRUZIONE per assicurare le spese di funzionamento e l'attuazione del piano per il diritto allo studio delle scuole materna, elementare e medie;

LA CULTURA per provvedere all'organizzazione di iniziative atte a favorire la crescita culturale della comunità, alla gestione della biblioteca comunale e alla conoscenza del patrimonio artistico del nostro paese;

LE ATTIVITA' SOCIALI per prevenire e gestire direttamente e indirettamente le situazioni di disagio, garantendo la massima tutela alle persone che necessitano di assistenza usufruendo dei servizi valutati e proposti per ogni singolo caso;

LO SPORT ED IL TEMPO LIBERO per usufruire delle strutture sportive, per la promozione di iniziative e manifestazioni oltre che alla collaborazione con le associazioni sportive presenti nella nostra comunità.

ANALISI FINANZIARIA

Si sottolinea un ottimo grado di raggiungimento del livello di programmazione delle attività della gestione corrente e degli investimenti, un sostanziale avanzamento dei programmi in corso e il complessivo raggiungimento degli obiettivi di massima prefissati in sede di approvazione del bilancio di previsione.

Ciò significa che le risorse a disposizione sono state utilizzate in modo ottimale e tutti gli obiettivi prefissati raggiunti.

Con il presente rendiconto si riassume il risultato della gestione dell'anno sia in termini qualitativi che quantitativi.

Il risultato quantitativo si esterna con l'analisi dell'avanzo di amministrazione e della sua costituzione, con lo studio dell'ammontare dell'apporto della gestione competenza e della gestione residui, con la valutazione degli accertamenti e degli impegni complessivi, nonché dei pagamenti e delle riscossioni effettuate.

Il risultato qualitativo si valuta invece in termini di efficacia e di efficienza nella gestione comunale, misurata confrontando il rapporto tra programmato e realizzato, con lo studio degli scostamenti tra questi due fattori e degli elementi che li hanno generati.

Volendo effettuare un'analisi profonda sulle tipologia di spese poste in essere, potremmo separare le varie componenti del documento finanziario soffermandoci in particolare sul:

BILANCIO CORRENTE per evidenziare quante entrate siano destinate all'ordinario funzionamento dell'ente.

In tale parte sono riportate le spese e le entrate necessarie per il funzionamento giornaliero quali;

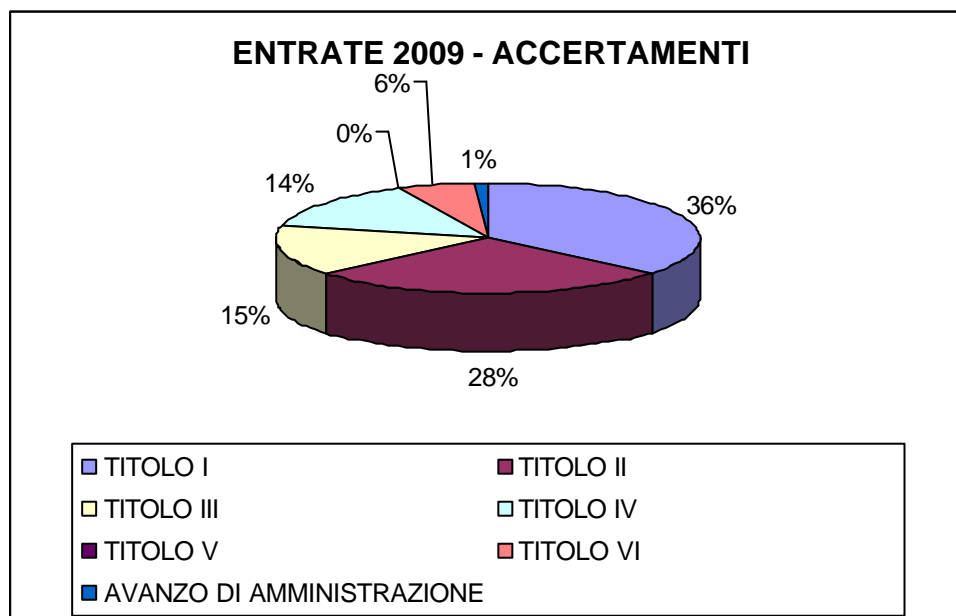
- costi per il personale dipendente;
- acquisto di beni;
- prestazioni di servizio (utenze telefoniche, gas, luce, prestazioni di servizi ecc.);
- trasferimenti (contributi volti a promuovere attività di competenza dell'Ente);
- quota capitale ed interessi di mutui in ammortamento.

BILANCIO INVESTIMENTI: per mettere a fuoco quante somme siano destinate ad interventi in conto capitale;

In tale parte sono riportate le spese che l'ente sostiene per la realizzazione di opere pubbliche in particolare:

- opere di viabilità;
- realizzazione e manutenzione immobili e strutture comunali;
- opere di ampliamento e sistemazione rete idrica e fognaria;
- acquisto di beni durevoli.

ENTRATE CORRENTI

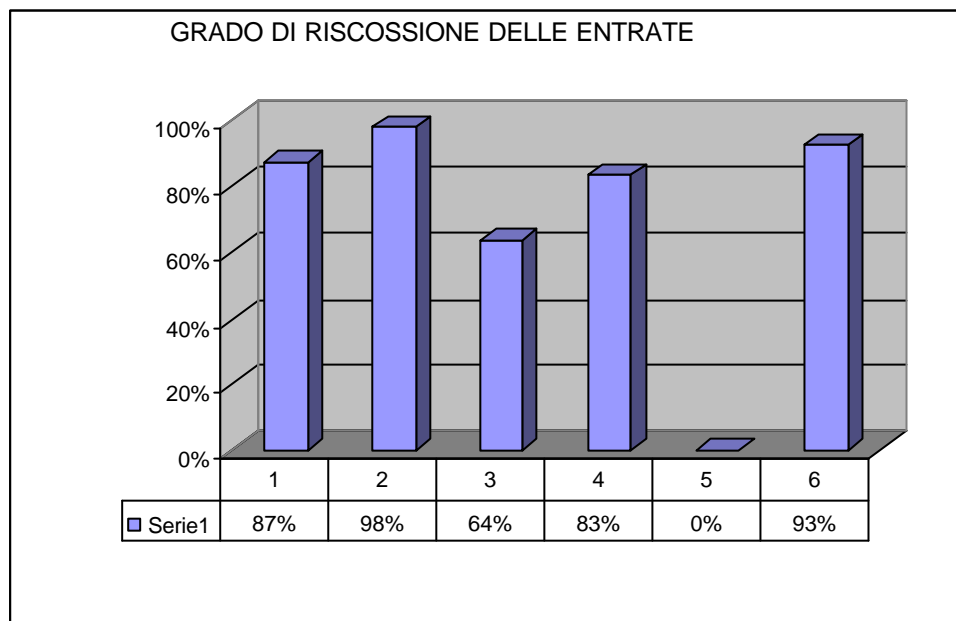


Anche per l'anno 2009 a seguito di una attenta analisi delle esigenze e ad una continua ricerca della razionalizzazione delle spese, le entrate di parte corrente a disposizione del nostro comune, hanno consentito il regolare proseguimento della gestione dell'ente pur avendo dovuto ricorrere per la prima volta all'utilizzo di oneri di urbanizzazione in parte corrente per un importo di e 34.000,00.

Come già evidenziato numerose incertezze dettate dalle ultime novità normative soprattutto in materia di ICI hanno influenzato la gestione dell'anno 2009; incertezze che si auspica vengano eliminate da parte dello Stato nel più breve tempo possibile.

Nessuna entrata di particolare rilevanza è stata introdotta nel corso del 2009: le aliquote e imposte determinate dall'Amministrazione Comunale non hanno subito sostanziali modifiche rispetto agli anni precedenti.

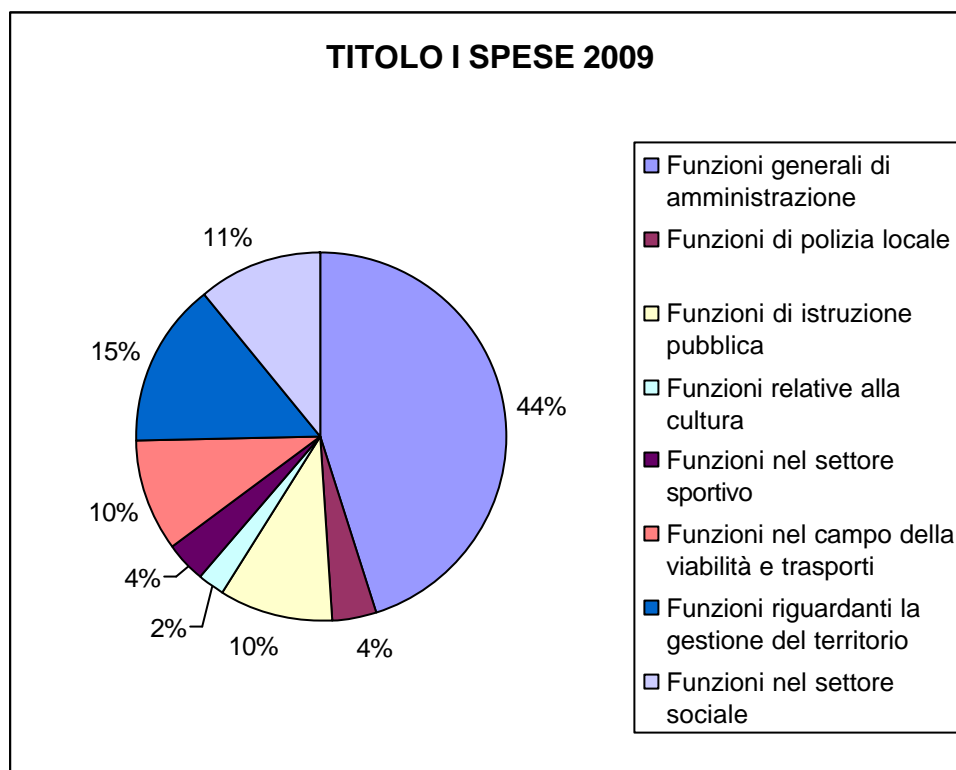
Buono risulta il grado di riscossione delle entrate come risulta dal grafico seguente suddiviso per i titoli entrata.



TRASFERIMENTI REGIONALI :

Sono rimasti invariati i finanziamenti ordinari per il Piano per il Diritto allo Studio e per i Servizi sociali.

SPESE CORRENTI



Positivo l'andamento delle spese correnti. Trattasi di risultato che scaturisce dall'impostazione contabile assegnata al bilancio, basata su un contenimento della spesa e una metodologia gestionale di tipo privatistico.

La volontà amministrativa di realizzare a pieno i progetti e gli obiettivi stabiliti nel bilancio di previsione, impongono durante l'esercizio finanziario un costante monitoraggio dell'andamento delle spese in linea non solamente con le previsioni di spesa ma anche con l'andamento economico di cassa dell'ente.

In conclusione, tutti gli obiettivi ed gli interventi previsti nel bilancio di previsione hanno trovato la loro piena attuazione.

Anche per l'anno 2009, la continua attenzione dedicata al processo di erogazione della spesa, allo scopo di contenerla all'interno delle disponibilità consolidate, non è pertanto venuta meno.

I principi che ci hanno guidato nella gestione delle spese comunali sono stati gli stessi degli scorsi anni:

- attenta e seria politica di gestione della finanza locale
- mantenimento e miglioramento degli standard dei servizi resi al cittadino
- rigoroso controllo della spesa

ENTRATE IN CONTO CAPITALE

Le entrate in conto capitale hanno consentito coprire interamente le spese, e sono dovute essenzialmente ad introiti per oneri di urbanizzazione, il cui gettito risulta inferiore agli anni precedenti.

Tale situazione che è stata riconfermata nel bilancio di previsione 2010, evidenzia un'ulteriore punto di penalizzazione per il comune derivante dalla congiuntura finanziaria in corso a livello globale.

SPESE IN CONTO CAPITALE

Le spese in conto capitale risultano sostanzialmente in linea con la programmazione del bilancio di previsione.

Si evidenzia che anche per l'anno 2009 risulta notevolmente ridotta la possibilità dell'ente di realizzare opere pubbliche con i proventi degli oneri di urbanizzazione notevolmente ridotti rispetto agli anni precedenti e si sottolinea inoltre come senza avere a disposizione nuove entrate in parte corrente sia praticamente impossibile ricorrere all'assunzione di nuovi mutui per opere pubbliche.

RESIDUI PASSIVI

L'analisi della gestione dei residui è importante per capire quali siano, relativamente alla realizzazione delle opere, i tempi di pagamento della spesa.

Sul versante dei residui passivi la situazione appare essere complessivamente buona in quanto lo smaltimento degli stessi procede in modo regolare.

RESIDUI ATTIVI

La situazione sul versante dei residui attivi appare positiva, in quanto l'andamento della riscossione delle entrate proprie risulta corretto ed i residui di parte corrente presenti alla data del 31 dicembre 2009, sono in buona parte già riscossi al momento in cui la presente relazione viene predisposta.